

RAPPORT ANNUEL

2017-2018



COMITÉ SECTORIEL DE
DE L'INDUSTRIE DES

MAIN-D'ŒUVRE
MINES



Les photos de la couverture sont une gracieuseté de Glencore – Mine Raglan, Mines Agnico Eagle et l'Association minière du Québec.

**Commission
des partenaires
du marché du travail**

Québec 

La Commission des partenaires du marché du travail contribue au financement des activités du Comité sectoriel de main-d'œuvre de l'industrie des mines.



TABLE DES MATIÈRES

À propos du CSMO Mines	3
Faits saillants	5
Mot de la Directrice générale et des Coprésidents	6
RÉALISATIONS	
Développement, perfectionnement et reconnaissance des compétences de la main-d'œuvre	8
Développement d'outils pour l'amélioration des pratiques de gestion des ressources humaines	12
Publications	14
Activités sectorielles et promotion du marché du travail	15
Rayonnement	18
Le conseil d'administration	20
Notre équipe	22
Nos partenaires	23
Acronymes utilisés	24



À PROPOS DU CSMO MINES

Les comités sectoriels de main-d'œuvre (CSMO) sont des organismes à but non lucratif (OBNL) soutenus financièrement par la Commission des partenaires du marché du travail (CPMT). Les 29 CSMO existants sont des structures de concertation à l'intérieur desquelles des représentants d'entreprises et d'associations de travailleurs élaborent et mettent en œuvre des stratégies visant à répondre aux défis communs d'attraction et de développement de la main-d'œuvre ainsi qu'aux enjeux liés à la gestion des ressources humaines d'un même secteur.

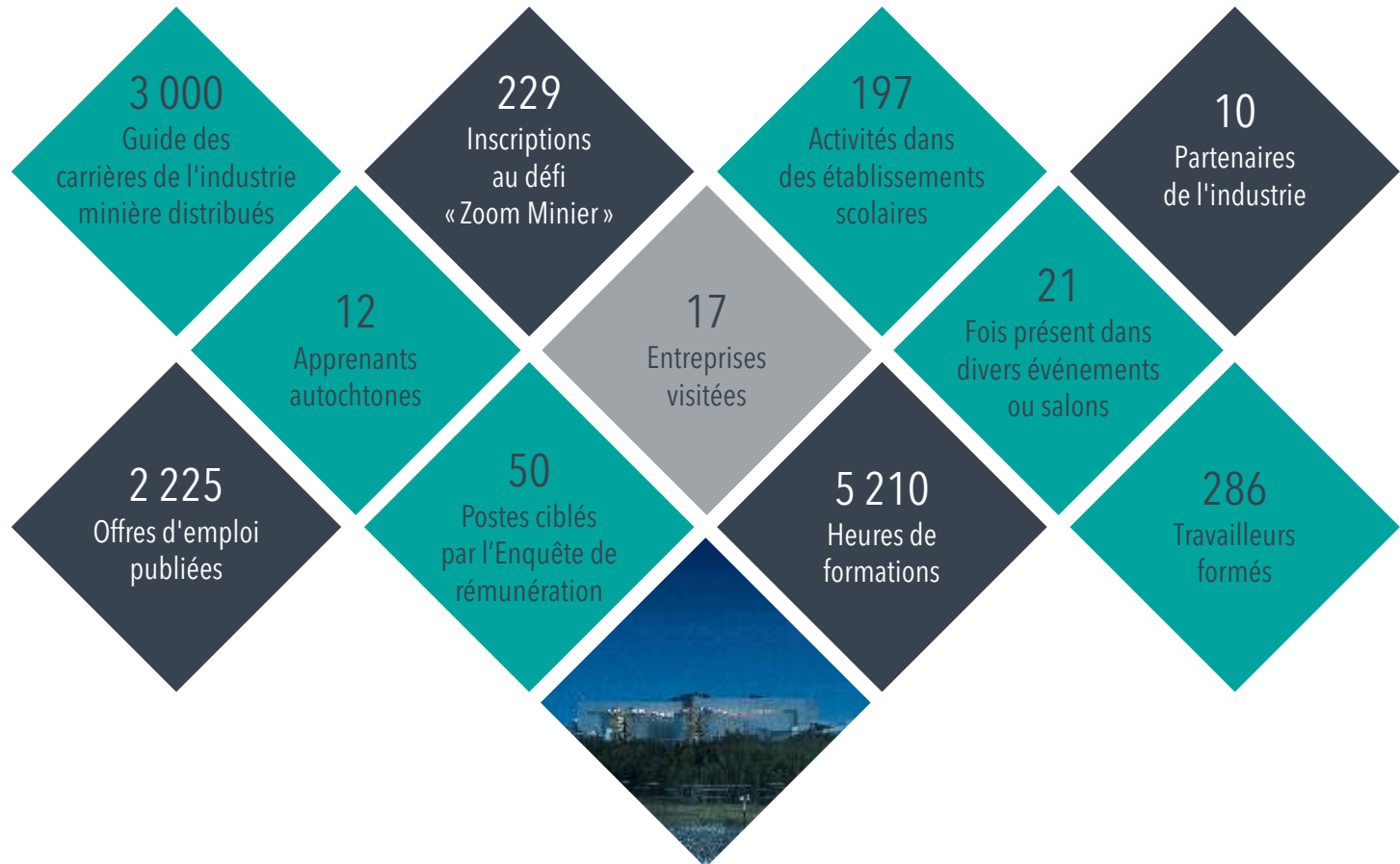
Constitué en avril 2006, le Comité sectoriel de main-d'œuvre de l'industrie des mines (CSMO Mines) est le dernier comité sectoriel de main-d'œuvre à voir le jour au Québec. Dans le prolongement des mandats qui lui sont confiés pour soutenir l'industrie minière, le Comité s'est donné comme **vision** : « Être un **acteur incontournable** en réponse aux besoins de main-d'œuvre du secteur minier ».





Photo : Mines Agricola Eagle Limitée

FAITS SAILLANTS



MOT DE LA DIRECTRICE GÉNÉRALE ET DES COPRÉSIDENTS

Une industrie éminente...
Un CSMO déterminé!

Une recrudescence se fait sentir dans le secteur minier au Québec. Après une forte baisse des investissements miniers entre 2012 et 2015, la croissance reprend. L'investissement minier connaît une reprise depuis les deux dernières années et les perspectives futures demeurent favorables. Ces signes sont très encourageants pour l'industrie et le CSMO Mines tient à appuyer cet essor en participant activement aux enjeux de gestion de la main-d'œuvre qui sont présents dans les organisations.

L'engagement de l'équipe et des membres du conseil d'administration ainsi que le soutien des entreprises et des organismes du secteur minier ont permis au CSMO Mines de réaliser avec efficacité de nombreux accomplissements en 2017-2018 dont nous sommes fiers de vous présenter.

Guidé par notre principe fondamental d'être un partenaire d'action dans l'attraction et le développement de la main-d'œuvre de l'industrie minière, le CSMO Mines a su démontrer cette année son leadership en développant une offre de service innovante et adaptée aux besoins du secteur minier.

Des formations spécialisées et développées sur mesure pour l'industrie, une cohorte du programme « L'Essentiel des mines » qui favorise l'employabilité de candidats autochtones, plusieurs publications sur le marché de l'emploi dans le secteur, des outils de gestion ainsi que diverses actions de promotion des métiers et des carrières sont tous des projets qui ont été déployés avec ardeur et beaucoup d'enthousiasme afin de soutenir adéquatement l'industrie.

La passionnante année qui s'amorce nous propose tout autant de défis et de belles opportunités qui sauront mettre à contribution tout le talent de cette merveilleuse équipe. Nous tenons à remercier infiniment chacun des employés du CSMO Mines pour leur excellent travail et à souligner la collaboration remarquable des membres du conseil d'administration, des comités consultatifs ainsi que des partenaires du CSMO Mines sans qui toutes ces réalisations n'auraient pu être possibles.



Kathy Gauthier

Kathy Gauthier
Directrice générale



Pierre Guimont

Pierre Guimont
Coprésident patronal



Nicolas Lapierre

Nicolas Lapierre
Coprésident syndical

NOS RÉALISATIONS



RÉALISATIONS

I. Développement, perfectionnement et reconnaissance des compétences de la main-d'œuvre

La norme professionnelle « Mineur/mineuse sous terre »

Inscrite au Registre des compétences depuis le 1^{er} mars 2012, cette norme est formée de cinq compétences principales et d'une compétence complémentaire qui décrivent l'exercice du métier. En plus de servir de référence professionnelle, la norme « Mineur/mineuse sous terre » permet de mettre en place un programme d'apprentissage en milieu de travail (PAMT) pour les nouveaux travailleurs. Elle permet également la création d'un système de reconnaissance des compétences des travailleurs expérimentés (RCMO) qui mène à une certification délivrée par le ministère du Travail, de l'Emploi et de la Solidarité sociale (MTESS).



23 PAMT

Programme d'apprentissage en milieu de travail (PAMT)

Durant la période 2017-2018, 21 apprentis ont poursuivi un PAMT dans les mines souterraines. De plus, deux ententes de PAMT pour la compétence 5 (effectuer des travaux de déblaiement et de transport de la roche abattue) ont vu le jour en août dernier dans une entreprise du secteur des carrières. Il s'agit d'une première utilisation des éléments de la norme « Mineur/mineuse sous terre » pour une entreprise qui effectue des travaux de surface.

En collaboration avec Services Québec

1 Travailleur certifié

Reconnaissance des compétences de la main-d'œuvre (RCMO)

Depuis l'enregistrement de la norme en 2012, 52 travailleurs ont été certifiés. Cette année, un travailleur a été certifié chez Groupe minier CMAC-Thyssen et d'autres évaluations sont toujours en cours. De plus, un nouveau travailleur expert de la mine Elder (Mines Abcourt) est en cours d'identification afin d'instaurer de nouvelles certifications chez cette entreprise minière.

4 Nouvelles certifications

Arrimage avec la norme canadienne « Mineur de fond »

Ce projet pilote fut un succès! Quatre travailleurs et un formateur du Groupe minier CMAC-Thyssen ont obtenu leur certification pour les deux normes. Le processus d'équivalence de la norme canadienne est maintenant offert aux travailleurs préalablement certifiés par la norme québécoise.

En collaboration avec le RHiM

NOUVEAUTÉ

1 036

Heures de formation

70

Travailleurs formés

Formations sectorielles spécialisées pour les entreprises minières

Notre offre de formations spécialisées permet à l'ensemble des entreprises du secteur minier de bénéficier d'outils de formation continue offerts à leurs travailleurs afin de répondre aux besoins de perfectionnement récurrents rencontrés chez le personnel. Elles peuvent porter sur des domaines techniques très pointus ou encore sur le développement des habiletés comportementales. Les formations spécialisées sont financées en partie par le Fonds de développement et de reconnaissance des compétences de la main-d'œuvre (FDRCMO) et sont offertes à moindres coûts aux entreprises.

Formations techniques



PROJECTION DE BÉTON

Formation axée sur la maîtrise des techniques de projection de béton efficaces et sécuritaires, la connaissance de la nature des produits à utiliser et la manipulation des machines.



FORMATION SPÉCIALISÉE EN HYDRAULIQUE AVANCÉE POUR ÉQUIPEMENT SPÉCIFIQUE

Formation sur mesure appliquée à l'entretien et au dépannage des systèmes hydrauliques des équipements mobiles ou industriels, personnalisée selon les besoins de l'entreprise afin de réduire les bris et les temps d'intervention.



FORMATION SPÉCIALISÉE EN LUBRIFICATION ET INTERPRÉTATION DE DONNÉES D'ANALYSE D'HUILE DE NIVEAU AVANCÉ

Formation axée sur l'amélioration des pratiques de gestion de la lubrification dans l'entretien préventif des systèmes.



ÉLECTRICITÉ D'ÉQUIPEMENT MOBILE

Formation axée sur la connaissance et la maîtrise des principes de base en électricité pour tous les types d'équipements mobiles dans un contexte minier appliquée dans un environnement de travail sécuritaire.

NOUVEAUTÉ

I. Développement, perfectionnement et reconnaissance des compétences de la main-d'œuvre (suite)

160

Heures de formation

8

Travailleurs formés

Formation sur simulateur d'équipements miniers

- ◆ Perfectionnement spécialisé sur simulateur pour l'opération d'équipements miniers souterrains. En 2017, huit travailleurs ont bénéficié de cette formation chez Norcat.
- ◆ Projet de formation par simulateur pour l'opération d'équipements de surface bientôt disponible.

NOUVEAUTÉ

15

Entreprises

24

Personnes participantes au développement

Formation pour les superviseurs/contremaîtres en contexte minier

Cette formation développée récemment vise à transmettre les compétences essentielles et efficaces de leadership, de communication et de mobilisation à des travailleurs nouvellement promus dans un rôle de superviseur ou à des contremaîtres désireux d'actualiser leurs outils de gestion dans le domaine des mines. Un comité consultatif de 24 personnes provenant de 15 entreprises différentes a grandement contribué au développement de cette formation très attendue dans l'industrie.

NOUVEAUTÉ

1 134

Heures de formation

184

Participants

Programme de formation sur la diversité culturelle : « Les Saisons des peuples »

Cette formation constitue un outil incontournable pour toutes les personnes qui doivent travailler dans un milieu multiculturel. Cet outil prépare en amont l'inclusion de la diversité culturelle en favorisant l'intégration et la rétention des Autochtones dans les entreprises minières. En 2017, 184 participants ont suivi la formation en français ou en anglais.



Photo : ArcelorMittal Exploitation minière Canada s.e.n.c.

II. Développement d'outils pour l'amélioration des pratiques de gestion des ressources humaines

Programme d'intégration des Autochtones au secteur minier : « L'Essentiel des mines »

Ce programme d'employabilité, d'une durée de 12 semaines, a été conçu afin d'aider les entreprises et les communautés à faire front commun pour atteindre leurs objectifs en matière d'emploi et d'embauche. Il permet aux apprenants d'acquérir des connaissances de base essentielles pour occuper un emploi dans le secteur minier, de développer les comportements et les attitudes normalement exigés par les employeurs et d'obtenir la confiance nécessaire pour poursuivre de fructueuses carrières dans l'industrie minière. Le programme permet également aux entreprises d'embaucher localement une main-d'œuvre qualifiée et autonome, en plus de favoriser le développement économique et la santé des communautés. En 2018, une cohorte de 12 apprenants de la communauté de Nemaska a participé au programme qui a été offert en anglais : « Mining Essentials ».

En collaboration avec le RHIM, la Commission scolaire crie, le CHRD, la Nation crie de Nemaska et Nemaska Lithium

12

Apprenants
crist

2 880

Heures de
formation

400

Consultations

Guide des bonnes pratiques de l'industrie minière pour favoriser l'intégration des travailleuses

Ce guide recense entre autres les stratégies adoptées par les entreprises pour augmenter la présence et maintenir les travailleuses dans l'industrie, particulièrement dans des corps de métier traditionnellement masculins et des postes de production. Depuis son lancement en 2016, le guide a été consulté à 877 reprises, dont 400 durant l'année 2017-2018 sur le site *Web Explorelesmines.com* dans la section « Outils GRH ».

En collaboration avec le CIAFT et CFC

24

Entreprises participantes

Enquête de rémunération

L'Enquête de rémunération globale de l'industrie minière au Québec 2017 est un rapport contenant les données à jour sur les salaires, les avantages sociaux et les conditions de travail du secteur minier. La collecte d'information, achevée en octobre dernier, a permis de rassembler les données de 24 entreprises du secteur minier représentant plus de 15 000 employés au sujet de 50 postes de techniciens, de professionnels et de cadres. Au total, 28 rapports ont été achetés.

En collaboration avec la firme Normandin Beaudry, le comité consultatif et l'AMQ

NOUVEAUTÉ

OUTIL

Traduit en anglais

106

Consultations



Outil d'autodiagnostic pour une intégration sécuritaire des nouveaux travailleurs dans les entreprises minières

L'outil d'autodiagnostic permet de faire le bilan des conditions favorisant l'intégration sécuritaire des nouveaux travailleurs ainsi que de cibler des priorités d'actions dans une perspective d'amélioration continue. En 2017, l'outil a été consulté à 106 reprises et a été rendu disponible en anglais sur le site *Web Explorelesmines.com* dans la section « Outils GRH ».

En collaboration avec l'IRSST et l'APSM

Succès du projet pilote

Partenariat avec Jobillico

Ce partenariat, renouvelé pour l'année en cours, représente une foule d'avantages pour les entreprises du secteur. Il permet notamment d'informer les candidats du Québec des emplois offerts dans l'industrie minière, de soutenir les entreprises dans le développement de plans d'action de recrutement efficaces et de sensibiliser les utilisateurs du réseau Jobillico aux opportunités de carrières du secteur minier.

40 Finissants

Financement accordé pour un nouveau programme : « Les Migrateurs miniers »

Le projet « Les Migrateurs miniers », financé en partie par le Gouvernement du Canada, consiste à recruter et à soutenir l'intégration de finissants dans des domaines en demande, puis de les relocaliser dans des entreprises du secteur minier. Ce programme vise à donner l'opportunité à 40 nouveaux diplômés de mettre à profit leurs compétences académiques dans un premier emploi en lien avec leur domaine d'études dans une industrie passionnante qu'est l'industrie minière.

NOUVEAUTÉ

III. Publications

Mise à jour de l'étude d'estimation des besoins de main-d'œuvre

L'étude de l'estimation des besoins de main-d'œuvre du secteur minier a été mise à jour en octobre 2017. Les prévisions sectorielles des postes à pourvoir pour le secteur minier ont été effectuées sur cinq ans, soit de 2017 à 2021 avec les tendances de 2027.

En collaboration avec le Comité Arrimage provincial mines et la TJCM



NOUVEAUTÉ



NOUVEAUTÉ

Guide des carrières de l'industrie minière

Le Guide des carrières de l'industrie minière est un outil de référence qui décrit 50 métiers et carrières du secteur minier pouvant être pratiqués dans les mines à ciel ouvert ou souterraines. Il informe également sur les programmes d'études, les compétences et les exigences requises reliés à ces métiers. Très apprécié par les utilisateurs et les conseillers d'orientation, ce guide a été imprimé en 10 000 exemplaires, dont 3 000 ont été distribués durant l'année 2017-2018.

En collaboration avec le comité consultatif, l'INMQ et le CFP Val-d'Or

22

Mines en exploitation

6 648

Postes à pourvoir 2017-2021

50

Métiers

64

Programmes d'études

10 000

Exemplaires

IV. Activités sectorielles et promotion du marché du travail

158

Animations

Atelier scientifique « Mines et vie »

« Mines et vie » est une activité de 75 minutes offerte aux élèves de 4^e et 5^e secondaire. L'atelier permet aux élèves de vivre une expérience enrichissante qui les amène à découvrir les différents métiers et professions liés à l'industrie minière ainsi que les réalités du cycle minier. Au cours de l'année, 158 animations ont été réalisées dans 15 régions du Québec.

En collaboration avec l'INMQ

69

Courts-métrages

Défi scolaire « Zoom Minier »

Destiné aux élèves du secondaire, ce défi consiste à réaliser une courte vidéo sur l'un des cinq thèmes proposés touchant différents sujets portant sur l'industrie minière. Pour la 7^e édition du défi, un total de 229 élèves provenant de 25 écoles se sont inscrits. Les gagnants se méritent une fin de semaine complète d'activités à Québec, dont une soirée de remise de prix. Cette année, nous sommes fiers de nous associer avec ArcelorMittal Exploitation minière Canada s.e.n.c., qui décernera le prix « Coup de cœur ArcelorMittal ».

En collaboration avec l'INMQ

16

Experts
recrutés

Implication à l'analyse de profession du métier de mineur sous terre

Le CSMO Mines a collaboré avec le ministère de l'Éducation et de l'Enseignement supérieur dans le but de réaliser une analyse de profession pour le métier de mineur sous terre afin de réviser le programme d'études professionnelles, soit le DEP en extraction de minerai.

1 214

Élèves

39

Présentations

Séance d'information destinée aux élèves de niveau professionnel

Pour sensibiliser les finissants de différents programmes de formation de niveau professionnel aux opportunités que présente l'industrie, le CSMO Mines a effectué plusieurs présentations dans 23 centres de formation professionnelle. Au total, 1 214 élèves ont assisté à ces séances d'information sur le marché du travail du secteur minier.

IV. Activités sectorielles et promotion du marché du travail (suite)

Événements de promotion de l'industrie et de ses métiers

Le CSMO Mines a participé à quatre événements de type « Journées carrières » et « Salons grand public ». De plus, il était présent lors de quatre événements visant les influenceurs (professionnels de l'orientation et de l'employabilité) et il a pris part à sept colloques et rassemblements du secteur minier.

- ◆ Foire de l'emploi du Centre de formation en transport de Charlesbourg ;
- ◆ Salon Carrière Formation de Québec ;
- ◆ Salon national de l'éducation de Montréal ;
- ◆ Défi des recrues du CFP de la Baie-James ;
- ◆ Congrès du RCJEO ;
- ◆ Colloque de l'AESTQ ;
- ◆ Congrès QUARIERA ;
- ◆ Colloque de l'AQISEP ;
- ◆ Colloque d'entretien de l'AMQ ;
- ◆ Expo minière et forestière de Malartic ;
- ◆ Québec Mines ;
- ◆ Colloque annuel de l'APSM ;
- ◆ Congrès de l'ICM ;
- ◆ Conférence Objectif Nord ;
- ◆ Colloque de santé et sécurité de l'APSM.



15
Événements

13Associations et
organismes**17**Entreprises
du secteur**13**

Comités

Rencontres et présentations

En 2017-2018, le CSMO Mines a continué d'accroître sa visibilité auprès des divers acteurs de l'industrie minière en effectuant des rencontres et des présentations de son offre de service ainsi qu'en participant à des activités sectorielles.

Organisations rencontrées :

- ◆ Association minière du Québec ;
- ◆ CFP Val-d'Or ;
- ◆ CFP de la Baie-James ;
- ◆ CFP Lac-Abitibi ;
- ◆ INMQ ;
- ◆ APSM ;
- ◆ MEES ;
- ◆ Services Québec ;
- ◆ CDRHPNQ ;
- ◆ Services Canada ;
- ◆ Commission scolaire crie ;
- ◆ Centre de développement de la formation et de la main-d'œuvre Huron-Wendat ;
- ◆ MERN.

Entreprises visitées :

- ◆ Mines Seleine ;
- ◆ Mine Niobec ;
- ◆ Nemaska Lithium ;
- ◆ Mine Elder (Mines Abcourt) ;
- ◆ Ressources Falco ;
- ◆ Groupe Promec (mine Veza) ;
- ◆ Canadian Royalties ;
- ◆ Moreau ;
- ◆ Mines Agnico Eagle Limitée ;
- ◆ Eldorado Gold Lamaque ;
- ◆ ArcelorMittal Exploitation minière Canada s.e.n.c. ;
- ◆ Compagnie minière IOC ;
- ◆ Rio Tinto Fer et Titane ;
- ◆ Hecla Québec ;
- ◆ Mine Canadian Malartic ;
- ◆ Forage Orbit Garant ;
- ◆ Forages Rouillier.

Comités stratégiques :

- ◆ Conseil d'administration de l'INMQ ;
- ◆ Conseil d'administration de l'AEMQ (entrepreneurs) ;
- ◆ Comité Arrimage provincial mines ;
- ◆ Comité RH de l'AMQ ;
- ◆ Comité RH de l'INMQ ;
- ◆ Comité entretien de l'AMQ ;
- ◆ Comité de travail du MEES : « Étude des besoins de main-d'œuvre et de formation dans le cadre du Plan Nord » ;
- ◆ Comité de travail pour l'analyse de la profession de mineur sous terre ;
- ◆ Comité de création de la formation pour les superviseurs de premier niveau en contexte minier (CSMO Mines) ;
- ◆ Comité réseau des CSMO ;
- ◆ Comité de l'Enquête de rémunération ;
- ◆ Comité du Guide des carrières ;
- ◆ Comité plan d'action d'attraction du CFP de la Baie-James.

V. Rayonnement

Présence sur le Web et les réseaux sociaux

Le CSMO Mines participe à de nombreux événements et fait briller le marché du travail de l'industrie minière à travers ses interventions médiatiques et ses présences publiques.

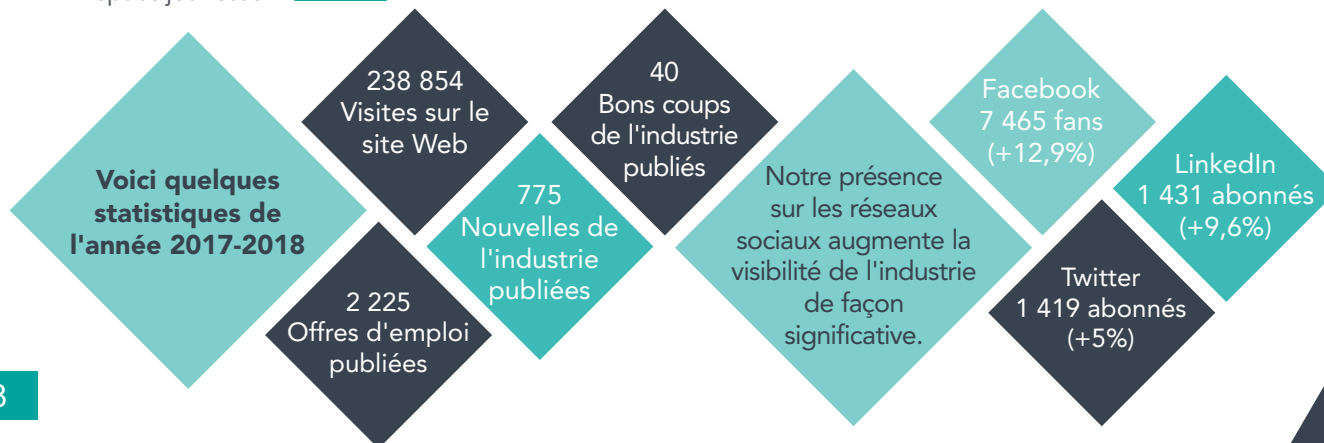
Notre site Internet *Explorelesmines.com* est un outil de diffusion d'information très apprécié. Nous y publions notamment divers renseignements relatifs au marché du travail du secteur minier et des outils de gestion des ressources humaines fort utiles.

La section « Chercheurs d'emploi » permet de retrouver très facilement de l'information sur le marché du travail minier ainsi qu'un moteur de recherche d'offres d'emploi.

La section « Employeurs » permet aux entreprises de s'informer sur la structure du Comité ainsi que sur sa mission, ses mandats, sa vision et ses priorités d'actions. On y retrouve également de l'information sur l'offre de service du CSMO Mines, des outils relatifs à la formation et à la gestion des ressources humaines ainsi que diverses publications et études sectorielles.

De plus, le site Web offre un « Espace jeunesse » qui permet aux professionnels de l'éducation et aux conseillers d'orientation de trouver des outils pédagogiques, de s'informer sur l'activité de découverte scientifique « Mines et vie » et de consulter le microsite du défi « Zoom Minier ». Les jeunes peuvent également y consulter les fiches-métiers de plus de 80 professions nécessaires au bon fonctionnement de l'industrie minière.

Le Guide des carrières de l'industrie minière est maintenant disponible en format électronique sur le site Web dans la section « Espace jeunesse ». **NOUVEAUTÉ**



Présence dans les médias

Le CSMO Mines continue d'accroître sa notoriété ainsi que celle du marché du travail du secteur minier par différents moyens médiatiques.

Pour l'année 2017-2018 :

- ◆ **7 communiqués de presse** ont été envoyés à différents médias pour présenter nos activités, dévoiler de nouveaux services et nos partenariats ;
- ◆ **4 infolettres** ont été envoyées ;
- ◆ **3 articles** ont été écrits au sujet des activités du CSMO Mines ;
- ◆ **3 entrevues radiophoniques** ont été accordées ;
- ◆ **1 entrevue télévisuelle** a été accordée par le CSMO Mines.



LE CONSEIL D'ADMINISTRATION

Le conseil d'administration est composé paritairement de huit représentants patronaux et de huit représentants d'associations de travailleurs qui assurent une représentativité des régions minières, des types de mines et des minerais exploités au Québec.

S'ajoutent aux administrateurs, des représentants gouvernementaux et d'organisations du secteur minier siégeant à titre de membres d'office.

Représentants des entreprises

Pierre Guimont, Coprésident
Mines Agnico Eagle Limitée

Marie-France Auclair
Rio Tinto Fer et Titane

Chantal Francoeur (depuis le 12 septembre 2017)
Nemaska Lithium

Mario Paquin (depuis le 30 mai 2017)
Glencore – Mine Raglan

Katie Deneault
Association minière du Québec

Karine Doucet
ArcelorMittal Exploitation minière Canada s.e.n.c.

Joël Gauthier
Eldorado Gold Lamaque

Michel Turmel
Groupe minier CMAC-Thyssen
Association des entrepreneurs miniers du Québec

Représentants des travailleurs

Nicolas Lapierre, Coprésident
Syndicat des Métallos – FTQ

Réal Valiquette, Trésorier
Syndicat des Métallos – FTQ

Harold Arseneault
Syndicat des Métallos – FTQ

Kathy Beaulieu
Fédération de l'industrie manufacturière – CSN

Yves-Aimé Boulay
Syndicat des Métallos – FTQ

Guy Côté
Fédération de l'industrie manufacturière – CSN

Yves Lapierre
Syndicat des Métallos – FTQ

André Racicot
Syndicat des Métallos – FTQ

Membres d'office

Kathy Gauthier

Directrice générale du CSMO Mines

Claude Vecerina

Commission des partenaires du marché du travail

Renée Garon

Ministère de l'Énergie et des Ressources naturelles

Marie Talbot

Ministère de l'Éducation et de l'Enseignement supérieur

Valérie Fillion

Association de l'exploration minière du Québec

Ryan Montpellier (depuis le 1^{er} janvier 2018)

Conseil des ressources humaines de l'industrie minière

Photo : Centre de formation professionnelle Val-d'Or



NOTRE ÉQUIPE

Kathy Gauthier

Directrice générale



Françoise Colombani

Coordonnatrice administrative



Guy Auger

Directeur de projets



Audrey Saint-Pierre

Coordonnatrice aux communications



Nathalie Beaulieu

Coordonnatrice au développement des compétences



Audrey Dumont

Chargée de projets - logistique et communication



NOS PARTENAIRES

Le Comité sectoriel de main-d'œuvre de l'industrie des mines a mis en place, en 2017-2018, un plan de partenariat avec des entreprises de l'industrie minière désirant s'impliquer auprès du CSMO. En devenant partenaire, ces entreprises contribuent au développement et à la réussite de nombreux projets réalisés par le CSMO Mines, et ce, au profit des entreprises du secteur minier.

Un immense merci à tous nos partenaires de l'année 2017-2018 pour leur contribution !

PARTENAIRES OR



PARTENAIRES ARGENT



Acronymes utilisés

AEMQ	Association des entrepreneurs miniers du Québec
AESTQ	Association pour l'enseignement de la science et de la technologie du Québec
AMQ	Association minière du Québec
APSM	Association paritaire pour la santé et la sécurité du travail du secteur minier
AQISEP	Association québécoise d'information scolaire et professionnelle
CDRHPNQ	Commission de développement des ressources humaines des Premières Nations du Québec
CFC	Condition féminine Canada
CFP	Centre de formation professionnelle
CHRD	Cree Human Resources Development
CIAFT	Conseil d'intervention pour l'accès des femmes au travail
CPMT	Commission des partenaires du marché du travail
CSMO	Comité sectoriel de main-d'œuvre
CSMO Mines	Comité sectoriel de main-d'œuvre de l'industrie des mines
CSN	Confédération des syndicats nationaux
DEP	Diplôme d'études professionnelles
FDRCMO	Fonds de développement et de reconnaissance des compétences de la main-d'œuvre
FTQ	Fédération des travailleurs du Québec
GRH	Gestion des ressources humaines
ICM	Institut canadien des mines
INMQ	Institut national des mines du Québec
IRSST	Institut de recherche Robert-Sauvé en santé et en sécurité du travail
MEES	Ministère de l'Éducation et de l'Enseignement supérieur
MERN	Ministère de l'Énergie et des Ressources naturelles
MTESS	Ministère du Travail, de l'Emploi et de la Solidarité sociale
OBNL	Organisme à but non lucratif
PAMT	Programme d'apprentissage en milieu de travail (en vertu d'une norme)
RCMO	Reconnaissance des compétences de la main-d'œuvre (en vertu d'une norme)
RJCEQ	Réseau des carrefours jeunesse-emploi du Québec
RH	Ressources humaines
RHIM	Conseil des ressources humaines de l'industrie minière
TJCM	Table Jamésienne de concertation minière





COMITÉ SECTORIEL DE MAIN-D'ŒUVRE
DE L'INDUSTRIE DES MINES

979 avenue de Bourgogne, local 420
Québec (QC) G1W 2L4
Téléphone : 418 653-9254
Télécopieur : 418 653-3913
info@exploreslesmines.com

